

Repères chronologiques

MOYEN ÂGE



- 1291** Ripaille est déjà un rendez-vous de chasse des comtes de Savoie.
- 1370** Bonne de Bourbon et son époux Amédée VI construisent une première résidence princière.
- 1391** Amédée VII (leur fils) meurt à Ripaille des suites d'un accident de chasse. Le palais est abandonné.
- 1410** Amédée VIII (fils d'Amédée VII) fonde un prieuré de chanoines réguliers en mémoire de son père.
- 1416** **Amédée VIII** devient le 1^{er} duc de Savoie.
- 1434** Amédée VIII crée l'Ordre des Chevaliers de Saint Maurice, et se retire dans le château aux sept tours, achevé depuis peu.
- 1440** Élu par le Concile de Bâle contre le pape Eugène IV, Amédée VIII devient le pape Félix V. Il abdique 9 ans plus tard en faveur du pape romain Nicolas V. Félix V appartient à la liste des antipapes, les papes non reconnus par l'Église romaine.

ANCIEN RÉGIME



- 1536** Le Chablais est envahi puis occupé pendant vingt-huit ans par les Bernois. Ayant adopté la Réforme luthérienne, ils ferment le prieuré et le remplacent par un hôpital.
- 1589** Seconde campagne bernoise en Chablais. Ripaille, transformé en repère de mercenaires par le duc Charles-Emmanuel I^{er} est incendié.
- 1623** Par des démarches de Saint François de Sales, **une chartreuse** est établie à Ripaille dans l'ancien prieuré.

RÉVOLUTION INDUSTRIELLE



- 1792** Les révolutionnaires envahissent les États de Savoie. Ripaille est confisqué comme bien national, la chartreuse est fermée.
- 1809** Le général et comte d'Empire Pierre-Louis Dupas achète le domaine de Ripaille. Il s'y éteint en 1823.
- 1892** Les héritiers du général Dupas vendent Ripaille à Frédéric Engel-Gros, patron des filatures DMC.
- 1903** **Frédéric Engel-Gros** termine la rénovation du Château, en une remarquable combinaison de styles médiéval et Art Nouveau.

ÉPOQUE ACTUELLE

- 1976** Mme Elizabeth Necker-Engel, petite-fille de Frédéric Engel-Gros, crée la **Fondation Ripaille**, et lui donne le Château ainsi que quelques terrains et bâtiments autour de celui-ci.
- Aujourd'hui, la Fondation Ripaille, reconnue d'utilité publique, est soutenue par le Conseil Départemental de la Haute-Savoie et par la Ville de Thonon-les-Bains.



Soyons attentifs à notre environnement, merci de déposer ce document à l'accueil du Château



Rénovation du château

Grâce à l'investissement du CD74, le Ministère de la culture, la ville de Thonon, les mécènes privés et les donateurs, la Fondation Ripaille entreprend de protéger et de mettre en valeur ce patrimoine historique important. Votre participation financière permet également d'entretenir les bâtiments du Château et de soutenir les projets de développement de la Fondation.

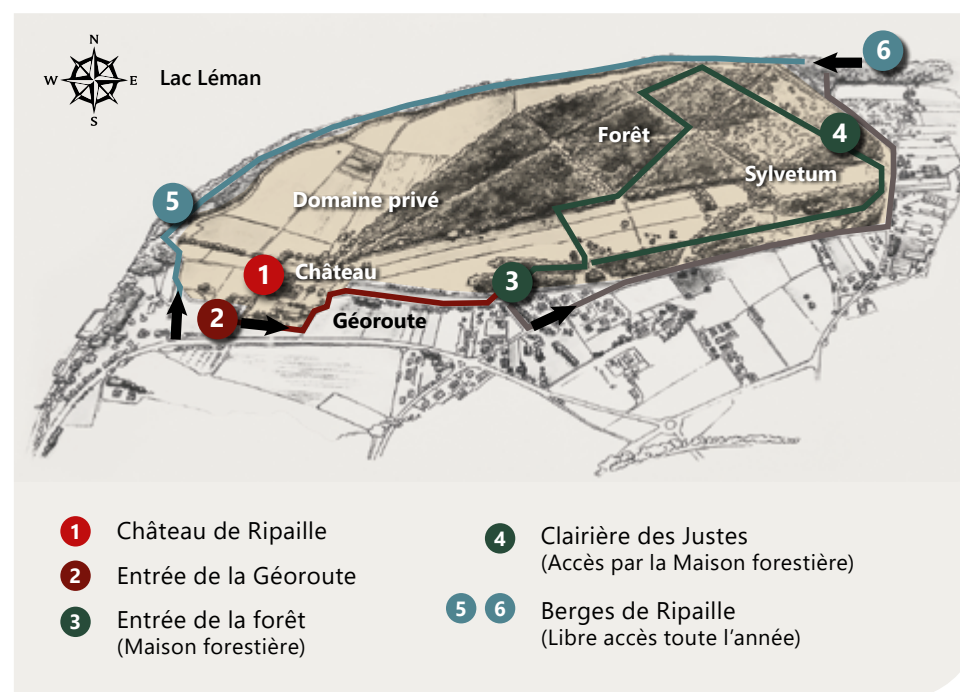
J' aime Ripaille

Renseignez-vous sur les possibilités de soutenir financièrement la Fondation

Promenades sur le site de Ripaille

Après la visite, vous pouvez vous rendre, gratuitement, sur les berges de Ripaille ainsi que dans son ancienne forêt, près de laquelle se trouve un arboretum et le Mémorial des Justes, honorant ceux qui ont permis de sauver du génocide de nombreuses vies humaines durant la Seconde guerre mondiale.

Au-delà de l'histoire, visiter le site de Ripaille, c'est découvrir une nature préservée, un terroir exceptionnel, un vin AOC réputé, et des jardins magnifiques entre dent d'Oche et Léman.



Château de Ripaille

83 avenue de Ripaille
74200 Thonon-les-Bains
fondation@ripaille.fr
+33 (0) 4 50 26 64 44



www.ripaille.fr

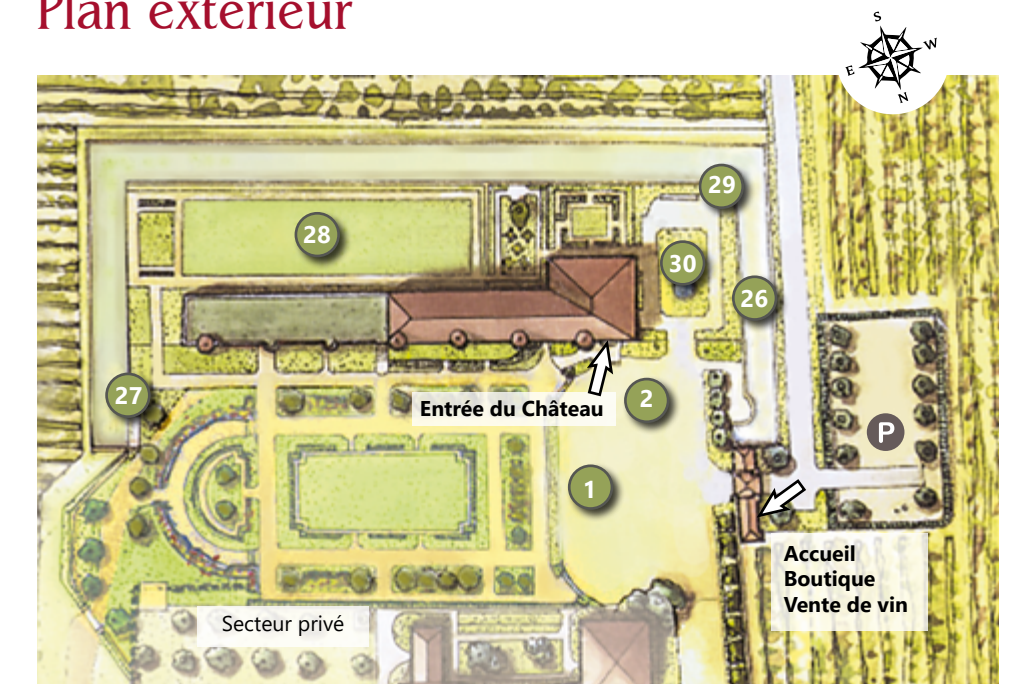
Suivez l'activité du Château en vous inscrivant sur notre newsletter



Bienvenue au Château de Ripaille

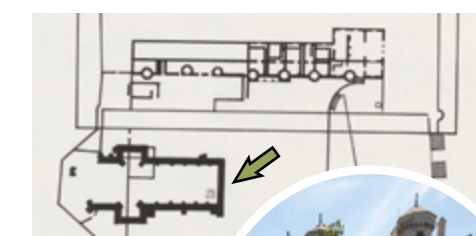
Ancienne résidence des ducs de Savoie aux XIV^e - XV^e siècles, puis ancienne chartreuse (XVII^e - XVIII^e siècles), le site, alors en ruine, est acquis en 1892 par un industriel esthète, Frédéric Engel-Gros, qui le rénove en une « œuvre d'art totale » incluant les bâtiments historiques, les jardins et le grand parc.

Plan extérieur



1 - COUR, DEVANT LE JARDIN À LA FRANÇAISE

Ce jardin qui orne la cour d'honneur du Château, a été réalisé entre 1903 et 1914, à l'emplacement de l'ancienne église de la chartreuse de Ripaille.



2 - PUIXS DU CHÂTEAU

Cet ancien puits médiéval fut réhabilité lors des travaux de rénovation. Équipé d'une pompe, il fournissait le Château en eau courante. Le monogramme des Engel-Gros figure sur la margelle.



26 à 30 - JARDINS ET DOUVES DU CHÂTEAU

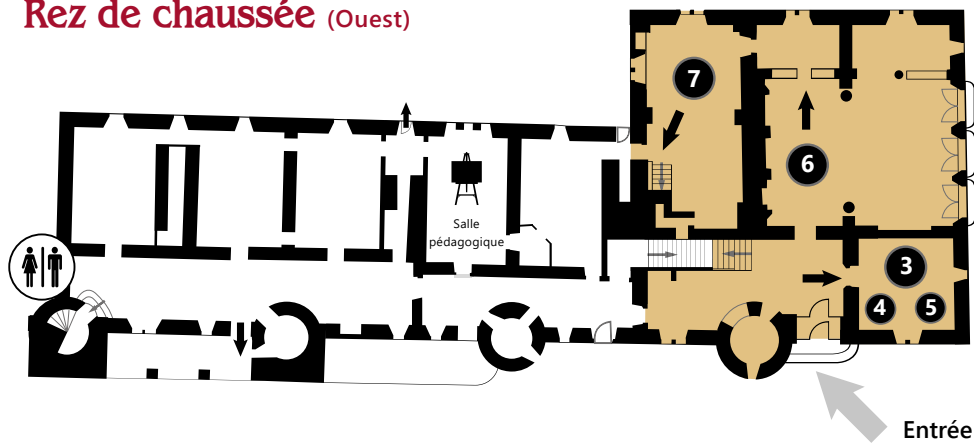
Ces douves, construites avec des galets du lac, étaient autrefois remplies d'eau et encerclaient le Château sur les quatre côtés. Elles servaient de protection au Duc Amédée VIII qui, quoique retiré en ermite à Ripaille entre 1434 et 1439, était cependant resté le chef du duché de Savoie.

Les jardins des cellules devant la façade sud du Château, étaient aux XVII^e et XVIII^e siècles les jardins individuels des pères chartreux.

Partez à la découverte des douves aux côtés de Simon le héron, mascotte du Château. La Fondation Ripaille mène diverses actions pour préserver la faune et la flore du domaine.



Rez de chaussée (Ouest)



3, 4, 5

SALLE DES « AMÉDÉE » ANCIEN FUMOIR

Cette pièce au plafond sculpté remarquable est l'ancien fumoir de Frédéric Engel-Gros. Elle accueille aujourd'hui une collection unique d'objets historiques liés à Ripaille ou ayant appartenu à certains de ses célèbres hôtes.



6 - SALLE DES AMBASSADEURS

ANCIENNE SALLE À MANGER D'ÉTÉ

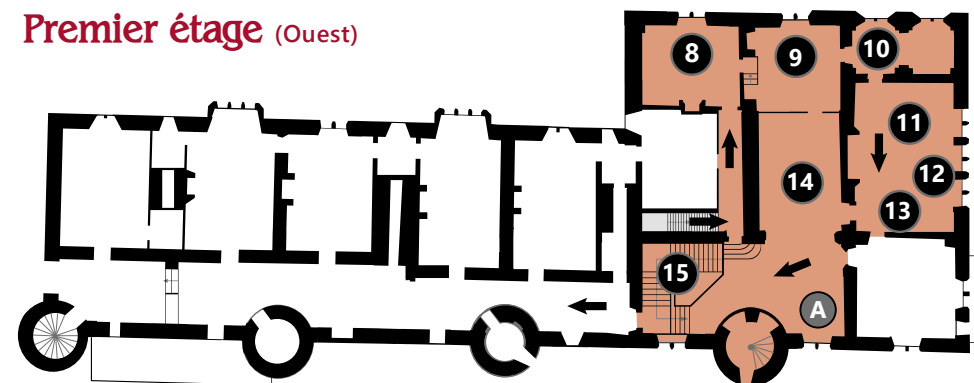
Au Moyen Âge, Amédée VIII y recevait les ambassadeurs. Frédéric Engel-Gros en fit une vaste salle de réception et salle à manger d'été. Aujourd'hui encore y sont organisés des événements (soirées privées, conférences, concerts, etc.)

7 - CUISINE

Entièrement restaurée, cette cuisine restitue l'ambiance de la vie en 1900. Sur le piano les casseroles chauffent, sur le meuble en bois contre le mur sont rassemblées les boîtes avec les condiments, et dans le fond de l'ancienne cuisine a été reconstitué un atelier de pâtisserie. Le grand fourneau permet également de faire chauffer l'eau pour l'ensemble du Château. L'horloge rythme le temps de cette maison, et quand l'heure du dîner sera venue, le monte plat en face de la porte d'entrée permettra au domestique de monter les préparations dans la salle à manger d'hiver.



Premier étage (Ouest)



8 - SALLE À MANGER D'HIVER

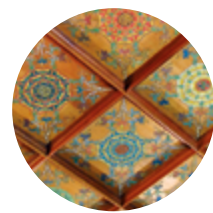
La table est dressée pour Madame et Monsieur Engel-Gros et leurs invités. Sur la table, la vaisselle, les verres et les assiettes datent de la Belle Époque. La pendule de la cheminée et les chaises sont authentiques et étaient, en 1900, disposées à cette même place.

La fenêtre a été entièrement restaurée. Elle est articulée et automatisée avec des systèmes de contrepoids dissimulés dans les cloisons.

Sur les côtés, les rideaux aux formes généreuses et aux couleurs en accord avec le reste du décor dont le tapis antique, viennent des ateliers de Morris and Co, le même fournisseur qui était utilisé par M. Engel-Gros.

9 - LE PETIT
SALON OU
BOUDOIR

Cette pièce féminine est le Petit Salon de Madame Valentine Engel-Gros, où elle reçoit ses convives et se délasse. Sur les meubles et les murs sont disposés des photos de sa famille, sur le secrétaire d'angle sont posés ses lunettes et son bloc-notes, et devant la cheminée, les revues qu'elle consulte. Le plafond à caissons qui orne cette pièce est constitué de 49 rosaces sculptées et peintes, de formes et de couleurs différentes. Il s'agit d'une copie d'un plafond historique conservé au Musée national suisse à Zurich.



10 - CHAPELLE

Lors de la restauration du Château, Frédéric Engel-Gros a voulu refaire à l'identique la chapelle du XV^e siècle. Il l'utilise comme bibliothèque et salle d'exposition pour certaines œuvres d'art.

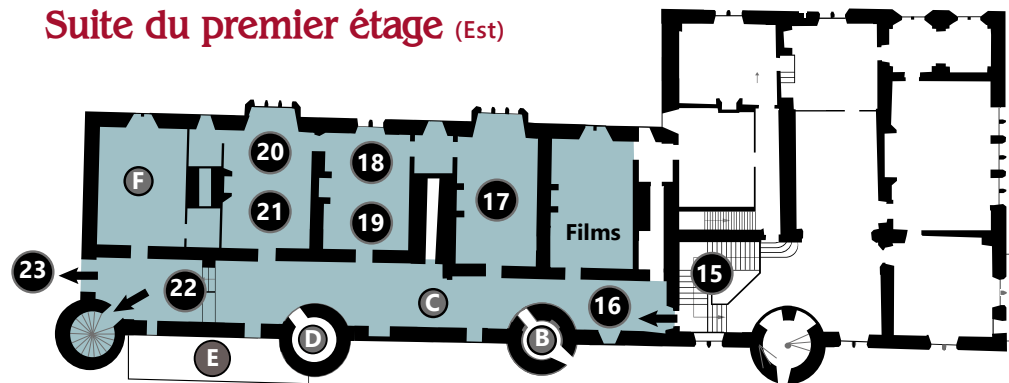
11, 12, 13 - SALON AMÉDÉE VIII

Typique de la restauration Art Nouveau, cette pièce est un condensé de l'esprit 1900 (les frises, les grandes fenêtres, les colonnes). Les supports destinés à l'exposition d'œuvres d'art, intégrés à l'architecture intérieure, montrent l'idée de M. Engel-Gros de faire du Château un écrin pour son importante collection.

14 - SALLE VOÛTÉE

C'est dans cette pièce que Madame Engel-Gros recevait ses invités, sa famille et ses petits-enfants. Des canapés confortables étaient disposés au centre de l'espace, entourés de bibliothèques basses.

Suite du premier étage (Est)



16 - LES
APPARTEMENTS
PRIVÉS

Ce couloir dessert les chambres et les salles de bains de la famille. Les plans de chaque côté du couloir ont servi à la rénovation 1900. Sur certains, il est possible de voir des annotations de M. Engel-Gros, preuve de son engagement dans les restaurations du Château. Cette fontaine a été créée par l'artiste allemand Max Laeuger (1864-1952). Elle est inspirée de la faune et de la flore des jardins.

B - LE CABINET DE CURIOSITÉ

Tel un petit musée pour les particuliers, le cabinet de curiosité permet d'étudier les œuvres de la nature et de l'Homme.

C - LA VAISSELLE
DE LA BELLE ÉPOQUE

Avec l'Art Nouveau, rien n'est laissé au hasard. Ainsi, même la vaisselle, en plus de son côté utilitaire, devient un objet de décor et de décoration.

Suite n°14

Cette salle voûtée offre une excellente acoustique pour tous les concerts que la Fondation accueille chaque année.



A - UNE PARENTHÈSE IMPÉRIALE
À RIPAILLE

Le domaine de Ripaille a brièvement été habité par le Général Dupas. Aujourd'hui il ne reste que le canapé style Premier Empire visible à côté de la fenêtre.

15 - PLANCHE DE THONON TIRÉE
DU THEATRUM SABAUDIAE

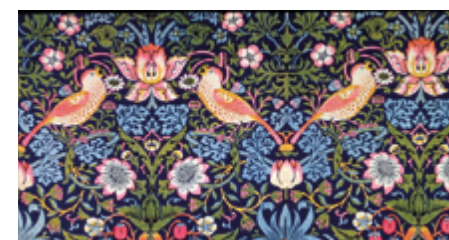
Commandé par le duc de Savoie Charles-Emmanuel II en 1674, le Theatrum Sabaudiae (Théâtre des États de Savoie), est un livre représentant les grandes villes du duché au XVII^e siècle.

17 - ANCIENNE SALLE DE BAINS
DE MADAME ENGEL-GROS

Salle dédiée au yacht « La Dranse », le plus grand bateau privé ayant croisé sur le Léman au début du XX^e siècle ; il fut la propriété de Frédéric Engel-Gros.

18 - 19
ANCIENNE CHAMBRE
DE MME ET M. ENGEL-GROS

Les tissus exposés sont signés William Morris (1834-1896), fondateur du mouvement Arts and Crafts, dont les créations ont influencé certains motifs du Château.



La table est attribuée à l'architecte et designer Charles Mackintosh (1868-1928).

D - DU FIL DE DMC À L'AIGUILLE
DE GALMICHE

Cette tour évoque l'entreprise DMC ainsi que l'art de la broderie. Toutes les œuvres sont exclusivement conçues avec les fils DMC par l'artiste Chantal Galmiche.

20 - 21

ANCIENNE SALLE DE BAINS DE
MONSIEUR ENGEL-GROS

On y trouve une synthèse des aménagements faits au Château : la cheminée est de style médiéval, le plafond est daté de 1644 tandis que le mobilier vient des XIX^e et XX^e siècles.

L'idée d'art total y est particulièrement bien illustrée : par leurs formes, les équipements sanitaires, ultramodernes pour l'époque, s'inscrivent dans le style architectural d'ensemble.



E - L'ATELIER D'ARTISTE

Cette ancienne terrasse couverte abrite aujourd'hui la reconstitution d'un atelier d'artiste. La famille Engel-Gros s'est essayée à plusieurs arts dont celui de la peinture.



Aquarelle d'André Engel

22 - BUREAU
DE MONSIEUR ENGEL-GROS

Cette table de travail de M. Engel-Gros est un bel exemple du mobilier créé spécialement par les architectes de la rénovation dans l'application du concept. Aujourd'hui, elle est utilisée par le Géoparc pour présenter des objets significatifs

F - SALLE DU GÉOPARC

Grâce au partenariat entre la Fondation Ripaille et le Géoparc mondial Unesco du Chablais, plongez au cœur de l'évolution des paysages au travers d'un film immersif.

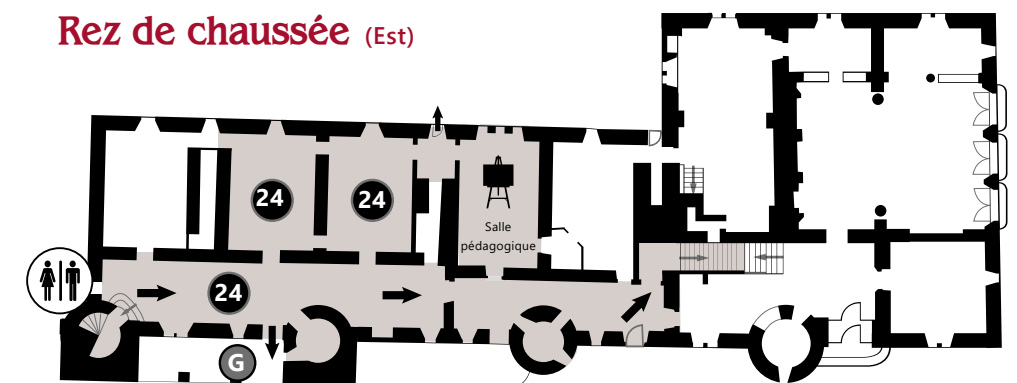
Sur la terrasse, vous trouverez deux dispositifs sur la formation du delta de la Dranse et le tsunami lémanique, ainsi que des longues vues.



23 - TERRASSE

C'est à cet endroit que se dressaient les trois dernières tours du Château. Elle offre aujourd'hui, une vue remarquable sur les pré-alpes du Chablais d'un côté, et sur le Léman de l'autre.

Rez de chaussée (Est)



G - LA VOITURE 1922

M. Engel-Gros n'était pas grand admirateur d'automobiles, cette voiture ne lui a donc pas appartenu. Sa présence est due à un don de la famille Pittet à la Fondation Ripaille 100 ans plus tard.

24 - SALLES D'EXPOSITION

Cette enfilade de pièces correspondait aux cellules des pères chartreux au XVII^e siècle. Aujourd'hui, elles forment un ensemble de salles d'expositions et accueillent régulièrement des expositions d'art, d'histoire ou d'ethnographie.

25 - ANCIENNE CAVE
DU DOMAINE VITICOLE
(Escalier vers le sous-sol)

Cette cave fut celle du domaine viticole de Ripaille jusqu'à la fin des années 1960. Depuis les caves historiques, vous pouvez terminer votre parcours par les jardins et les douves pédagogiques.

